

***Antalya'da***

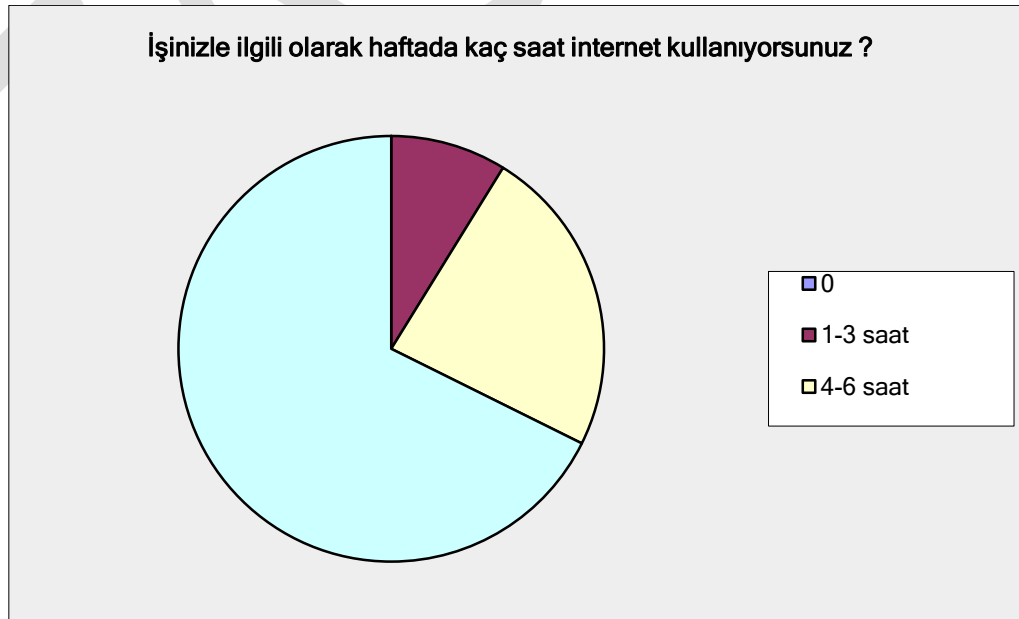
**AB İşlerinin Yönetilmesine Yönelik  
Kapasitelere İlişkin Eğitim İhtiyaç Analizi**

## Giriş

Bu özet raporda, Avrupa Birliği Bakanlığı tarafından Antalya Valiliği ile birlikte Mart-Nisan-Mayıs 2013 aylarında gerçekleştirilen Eğitim İhtiyaç Analizinin sonuçları analiz edilmektedir. Raporun odak noktası, AB işleri yönetimi alanındaki yerel kapasite ve öncelikli eğitim ihtiyaçlarının belirlenmesidir. Araştırma ve raporlama AB tarafından finanse edilen 'Valiliklerde AB İşleri için Kapasite Oluşturulması' Projesi (VABpro) kapsamında gerçekleştirilmiştir.

### 1. Eğitim İhtiyaç Analizi Yöntemi ve Valiliğin Profili

- 1.1 Eğitim ihtiyaç analizi; valilikler ve diğer kamu kurumlarında (25) görev yapan üst düzey yöneticiler, belediye yöneticileri (5) ve sivil toplum kuruluşu temsilcileri (4) tarafından doldurulan 34 online anketin yanıtları sonucunda elde edilmiştir.
- 1.2 Üst düzey kamu görevlileri ile gerçekleştirilen yarı yapılandırılmış mülakatlara katılanlar (6) ile çeşitli kamu kurumları, belediyeler ve sivil toplum kuruluşlarından toplam 20 kişinin yer aldığı 2 odak grup tartışmasından nitel veriler toplanmıştır.
- 1.3 Antalya Valiliği AB Birimi tarafından, Eğitim İhtiyaç Analizi metodolojisi ve rehber dokümanları kullanılarak gerçekleştirilen 3 ek mülakat ve bir ek odak grubu toplantısı sonuçları da veri sağlamıştır.
- 1.4 Katılımcıların çoğunluğu, 25-35 yaş (%41) aralığında olup, tüm katılımcıların %53'ü kadın, %47'si ise erkektir (Buna karşın Eğitim İhtiyaç Analizine katılım sağlayan 20 ilde aynı yaş aralığına ilişkin ortalama oran %34'tür ve ortalama olarak tüm illerde katılımcıların %26'sı kadın, %74'ü ise erkektir.)
- 1.5 Katılımcıların %87'si yabancı dil bildiklerini belirtmiş ve kendilerine 4 üzerinden ortalama 3.2 puan vermişlerdir (20 pilot ilde İngilizce bilenlerin oranı %84'tür ve İngilizce bilenlerin kendilerine verdiği ortalama puan 2.5'tir.)
- 1.6 İnternet kullanım oranı oldukça yüksektir ve ankete yanıt verenlerin %44'ü online eğitim kurslarından faydalandığını belirtmiştir (bu oran genel ortalamanın çok üzerindedir).
- 1.7 Ankete yanıt verenlerin %34'ü mesailerinin %10'undan daha azını AB işlerine ayırdıklarını ifade etmiştir (ancak 20 ilin ortalaması %47'dir.)



- 1.8 Katılımcıların %71'i, AB fonlarının illerinde çok etkin veya etkin bir şekilde kullanıldığını düşünmektedir. Bu rakam 20 ilin ortalamasından (%51) daha yüksektir. Katılımcıların çoğu,

(%67) AB konularında verilecek eğitimlerin AB konusundaki çalışmaları daha etkin hale getirmek için en iyi yöntem olduğunu düşünmektedir.

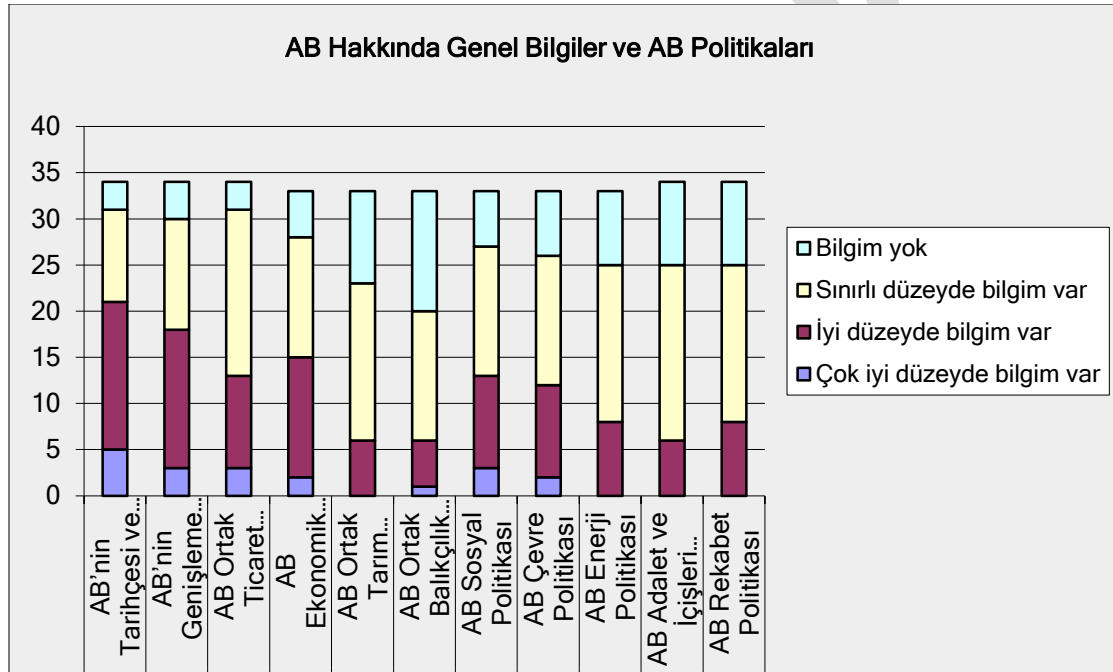
1.9 Ankete yanıt verenler STK'ların AB konularında az katılım gösterdiğini ve kapasitelerinin geliştirilmesine ihtiyaç duyulduğunu ; Kaymakamlar ile kaymakamlık personelinin ise AB işlerine yönelik olarak farkındalığının artırılması gerektiğini belirtmiştir.

1.10 Fırsatlar ve AB ile entegrasyon açısından en önemli sektörler, Kültür/Turizm, Çevre ve Tarımdır.

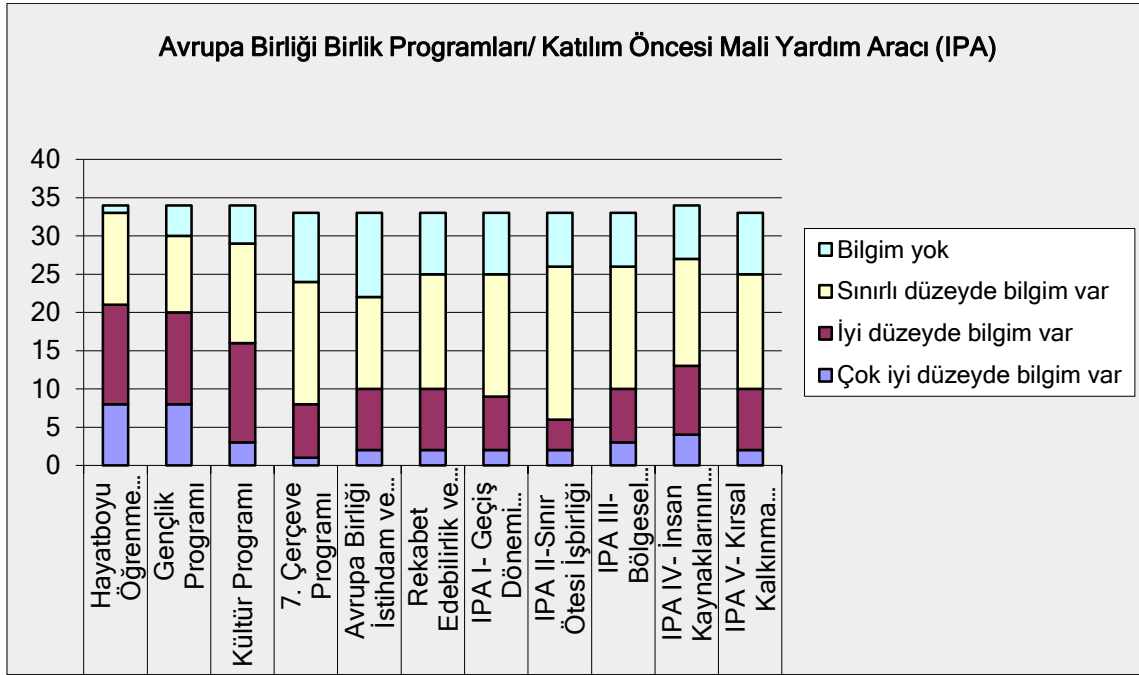
1.11 Eşleştirme faaliyetlerine ilişkin görüşler, sağlık turizmi ve organik tarım alanında uzman ve deneyim sahibi AB şehirleri ile işbirliği yapılması yönündedir.

## 2. Bulgular: Mevcut Bilgi ve Beceri Düzeyleri

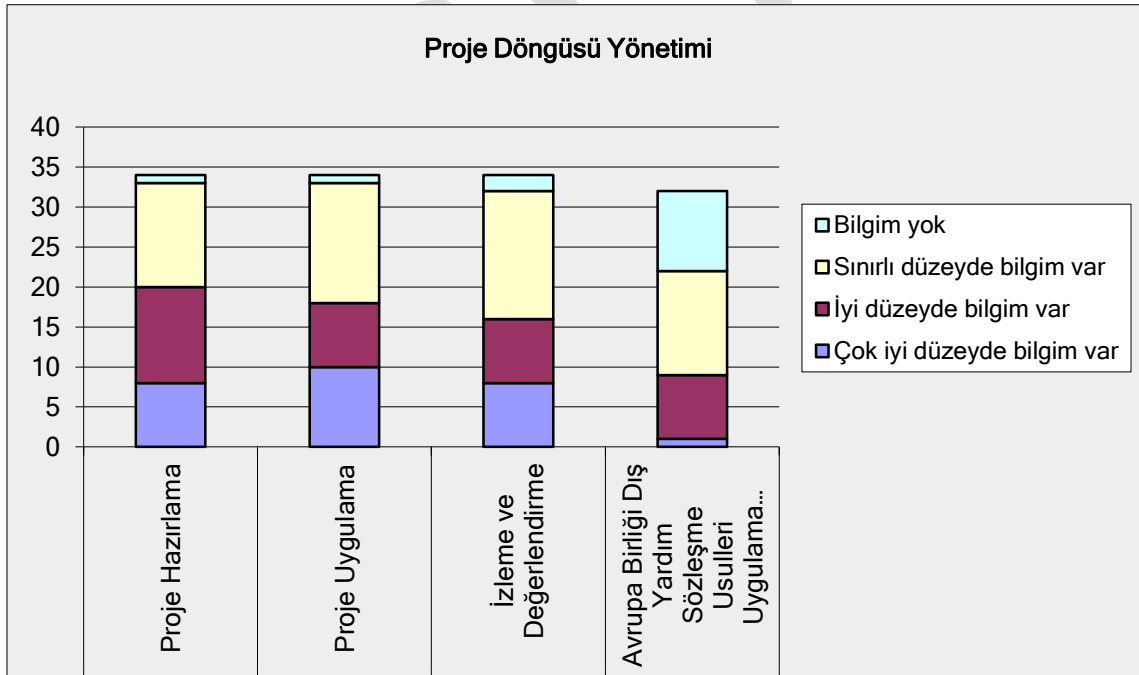
### 2.1 AB Politikaları Konusunda Bilgi Düzeyi



## 2.2 AB Fonları/Programları Konusunda Bilgi Düzeyi



## 2.3 Proje Döngüsü Yönetimi Konusunda Bilgi Düzeyi



## 3. Bulgular: AB Konularına verilen Önem

3.1 Katılımcılar kendi bilgi seviyelerini değerlendirdiklerinde en az bilinenler AB Tarım, Balıkçılık, Adalet ve İç İşleri Politikaları ile fonlar/programları olarak belirtilmiştir. En az bilinen 7. Çerçeve programı olmuştur. PRAG hariç diğer proje döngüsü yönetimi konularında bilgi düzeyi yüksektir.

3.2 Rekabet Politikası, Sosyal Politika ve Çevre Politikası en önemli politikalar olarak belirtilmiştir.

3.3 En önemli proje döngüsü yönetimi konuları, AB tarafından finanse edilen projelerin izlenmesi ve raporlaması dâhil olmak üzere uygulama sürecinde proje yönetimiyle bağlantılı konular olarak belirtilmiştir. Diğer tüm illerde olduğu gibi, PRAG kurallarının uygulanması konusunda kapasitenin yetersiz olduğu da ifade edilmiştir.

#### 4. Bulgular: Eğitim Deneyimleri ve Beklentiler

4.1 Ankete yanıt verenlerin yaklaşık %20'si AB politika alanlarıyla ilgili bir veya birden fazla eğitime katıldığını belirtmiştir. Bu oran tüm katılımcıların ortalamasına yakındır, ancak katılımcıların sadece %15'inden azı IPA fonları veya Türkiye'nin AB İletişim Stratejisi hakkında eğitim almıştır. Bu oran ise ortalamanın altında kalmaktadır. Katılımcıların çoğu PDY konularında eğitim alırken sadece %15'i daha önce bir PRAG eğitimine katılmıştır.

4.2 Eğitim verme konusunda kapasite bulunmaktadır, ankete yanıt verenlerin yaklaşık %32'si (ağırlıklı olarak AB'ye Katılım ve temel PDY gibi genel konularda) daha önce eğitim verdiğini belirtmiştir. Akdeniz Üniversitesi ile Odalarda deneyimli eğitmenler bulunmaktadır.

4.3 Mülakatlara ve odak grup toplantılarına katılanların beklentisi, aşağıdaki alanlarda eğitim ihtiyaçlarının karşılanması yönündedir: Proje Yönetimi, İzleme ve Değerlendirme; İleri Düzey PDY; Kopenhag kriterleri; proje bazlı çalışmaya ilişkin iyi uygulama örnekleri; genel AB müktesebatı bilgisi.

4.4 Katılımcılar tarafından en etkili bulunan eğitim yöntemleri, örnek uygulama incelemeleri/başarı öyküleri, iş başı eğitimi ve yurtiçi-yurtdışı çalışma ziyaretleri ile düzenlenecek kapasite oluşturma faaliyetleridir (aşağıdaki tabloda gösterildiği üzere):



## 5. Sonular

- 5.1 Antalya ilinin yerel kamu kurumlarında AB politika alanları hakkındaki genel bilgiye bakıldığında; zellikle de Rekabet politikası, evre politikası ve Sosyal politikalar gibi Antalya'yı en ok etkileyecek politika alanlarında nemli lde kapasite geliştirme ihtiyacı bulunduėu tespit edilmiştir.
- 5.2 Yerel paydaşlar saėlık turizmi ve tarım/bahecilik sektörlerinde dzenlenecek kapasite geliştirme faaliyetlerinin etkili birer pilot alıřma olacaėını dřünmektedir.
- 5.3 Proje dngs ynetimi ile ilgili alanlarda temel beceriler mevcuttur ancak tm paydař kurumlardaki st dzey yneticilerin projeleri incelerken hangi hususlara dikkat edilmesi gerektiėi konusunda bilgilendirilmesi gerekmektedir. Ayrıca retilen projelerin ilin stratejik ncelikleriyle ne boyutta rtřtđ konusunda proje analizi yapılmalıdır.
- 5.4 Sivil toplum kuruluşları, AB konularına yeteri kadar katılım gstermemektedir. STK'ların proje geliřtirmesi ve uygulaması iin farkındalıėı artırmak ve kapasite oluřturmak gerekmektedir.
- 5.5 Yerel paydařlar, AB konularında kapasitelerini artırma konusunda ok isteklidir ve yurtdıřı alıřma ziyaretleri, mentorluk ve evrimii eėitim gibi daha yeniliki kapasite oluřturma yntemlerine daha iyi yanıt vermektedir.
- 5.6 Eřleřtirme faaliyetlerine iliřkin grřler henz oluřturulmamıřtır ve bu konuda daha fazla ynlendirme yapılması gerekmektedir.
- 5.7 AB'ye katılım gz nne alınarak, zellikle ocuklar ve genelere ynelik faaliyetlerin dzenlenmesinin nemi belirtilmiştir.
- 5.8 Akdeniz niversitesi'nin UDYK yelerine ynelik uygulayacaėı 54 saatlik eėitim programı VABpro kapsamında deėerlendirilmeli ve AB iřlerine ynelik ncelikler program gndemine alınmalıdır.

## 6. EİA ile Belirlenen ncelikli Kapasite Oluřturma Hedefleri

İlin ncelikli hedefleri, iki ana gruba ayrılmıřtır: AB konularına iliřkin farkındalık yaratma ve genel bilgiler ile ilgili hedefler ve belirli beceri ile uygulamaların gçlendirilmesine ynelik hedefler. Her ilin hedefleri; kapasitenin oluřturulmasından faydalanacak yerel paydařların listeleri ve kapasite oluřturulması iin kullanılabilir yntemlere iliřkin tavsiyelerle birlikte sunulmaktadır. Ařaėıda belirtilen nceliklerin yanı sıra, VAPpro projesindeki tm pilot illerin tabloya dâhil edilmeyen bazı ortak nceliklerinin olduėu da belirtilmelidir. Bu ortak ncelikler ařaėıda zetlenmiştir:

- AB iřlerini yerel stratejik planlama srelerinin 'geneline yaymak' iin kapasiteyi gçlendirmek;
- Trkiye'nin AB İletişim Stratejisi hakkında farkındalık oluřturmak ve bu stratejinin yerel dzeyde uygulanmasını teřvik etmek;
- Proje dngs ynetimi boyunca kalite gvence uygulama kapasitesini artırmak;
- Katılım ncesi mali yardımın rol ve proje geliştirme konusunda sektör yaklařımının nasıl olması gerektiėi hakkında bilgi dzeyini artırmaktır.

<b>ANTALYA</b>	<b>Özel öncelikli hedefler</b>	<b>Hedef kitle(ler)</b>	<b>Eğitim yöntem(ler)ine örnekler<sup>1</sup></b>
<i>Bilgi seviyelerini artırmaya yönelik Öncelikli Kapasite Oluşturma Hedefleri</i>	<b><u>AB politika alanlarının</u> ve yerel düzeyde yaratacağı etkinin daha iyi anlaşılmasını sağlamak</b>	İl müdürlükleri ve AB birimleri; Kaymakamlar; yerel yönetimin üst düzey yöneticileri	<i>Küçük gruplarla 1 günlük bir seminer veya yarım günlük çalışma oturumları</i>
	<b><u>AB Rekabet Politikasının</u> Antalya üzerindeki etkilerini belirlemek</b>	İl müdürlükleri ve AB birimleri; Odalar; Kooperatifler Üniversite	<i>Çalıştay metodolojisi</i>
	<b><u>AB Çevre Politikasının</u> Antalya üzerindeki etkilerini belirlemek</b>	İl müdürlükleri ve AB birimleri; yerel yönetim; STK'lar	<i>Çalıştay metodolojisi</i>
	<b><u>AB Sosyal Politikasının</u> Antalya üzerindeki etkilerini belirlemek</b>	İl müdürlükleri ve AB birimleri; yerel yönetim; STK'lar	<i>Çalıştay metodolojisi</i>
	<b><u>Kopenhag kriterlerinin</u> daha fazla anlaşılmasını sağlamak</b>	İl müdürlükleri; kaymakamlar	<i>Kısa bir seminer veya küçük gruplarla eğitim semineri</i>
<i>Beceri ve uygulamalara ilişkin Öncelikli Kapasite Oluşturma Hedefleri</i>	<b><u>Yöneticilerin proje döngüsü boyunca projelerin niteliğini inceleyebilmesini</u> sağlamak</b>	Valiliklerin AB birimleri; yerel yönetim; STK'lar	<i>Çalıştay ve ardından işbaşı koçluk veya uzaktan mentorluk</i>
	<b><u>PRAG uygulama kapasitesini</u> artırmak</b>	Valiliklerin AB birimleri; yerel yönetim; STK'lar	<i>Çalıştay metodolojisi; bireysel öğrenme</i>
	<b><u>Sağlık turizminde AB standartlarını uygulama kapasitesini</u> artırmak</b>	İlgili il müdürlükleri; Odalar; Otelciler Birlikleri; özel sektör	<i>Küçük grup için yerel çalışma ziyaretini de içeren bir çalıştay veya çalışma oturumlarının yer aldığı bir konferans</i>
	<b><u>Bitki doku kültüründe AB standartlarını ve uygulamalarını yerine getirme kapasitesini</u> artırmak</b>	İl Tarım ve Gıda Müdürlüğü; Odalar; Özel sektör	<i>Yerel çalışma ziyaretini içeren bir seminer</i>

<sup>1</sup> Muhtemel eğitim/öğretim metodolojilerinin kapsamı, tam EİA raporunda anlatılacak ve açıklanacaktır. Bu tabloda, önerilen yöntemlerin çoğu (çalıştaylar, çalışma oturumları, koçluk, mentorluk, yurtdışı çalışma ziyaretleri) etkileşimi içermektedir ve 'öğrenen merkezlidir' ve daha geleneksel seminer ve konferans yöntemlerine ilişkin çok az sayıda öneri vardır.